

Protokoll – Konsultasjon med reinbeitedistrikt 7 om Elkem

Tidspunkt: fredag 21.10.2022 kl 12:00 – 13:10

Sted: Tana rådhus, møterom 2

Til stede:

Fra kommunen:

Frank Martin Ingilæ, virksomhetsleder, Utviklingsavdelingen, representerer kommunedirektør

Ane Pedersen Røren, planlegger, Utviklingsavdelingen

Leif Henrik Halvari, planlegger, Utviklingsavdelingen

Fra RBD. 7:

Kate J. Utsi, styreleder, Reinbeitedistrikt 7

Frode Utsi, Reinbeitedistrikt 7

Øystein Hauge, sekretær, Reinbeitedistrikt 7

Knut Helge Hurum, advokat for Rbd. 7, Fend Advokatfirma DA (Deltok via Teams)

Kommunedirektørens synspunkter:

Formannskapet (FSK) har vedtatt hele reguleringsplansområdet som innstilling. Er en innstilling som vil kunne endres, forutsatt at politisk nivå tar opp saken på nytt. Kommunestyret (KST) har vedtaksmyndighet, dvs. sluttbehandling og endelig vedtak av plan.

Kommunedirektørens rolle er å synliggjøre noe som kan være akseptabelt for rbd., så saken kan tas til ny vurdering på politisk nivå.

Dersom politisk nivå opprettholder sitt vedtak, må kommunedirektøren begynne å jobbe mot mekling med Statsforvalteren. Dersom innsigelsene opprettholdes, sendes saken til departementet for endelig avgjørelse. Grunnet lang saksbehandlingstid og lang prosess, vil alle parter unngå dette, for mer forutsigbarhet.

Statsforvalteren og Sametinget har begge innsigelser til planen.

Fra møter kommunedirektøren har deltatt på, med Elkem og RBD. så virker det som at RBD ønsker å bruke en første utvidelse til å høste erfaring i forhold til sin egen drift. I forhold til kartet (vedlagt) fremstår det fra rbd. sin side som at det lille dalsøkket mellom BSM 4 og BSM 5 (Giemaš 1 og Giemaš 2) er viktig for driften, og vil gi erfaring i forhold til bruk av Mielkevággi (mellom BSM 5 og BSM 6 Vággečearru)

Reinbeitedistriktets synspunkter:

Prosjektet er ikke tilstrekkelig utredet, det medfører en saksbehandlingsfeil. Det følger av konsekvensutredningsforskriften at det skal utarbeides en konsekvensutredning som omfatter virkningen av planen sett i lys av allerede gjennomførte, vedtatte eller godkjente planer eller tiltak. Videre skal vurderingen skje på grunnlag av oppdatert og tilstrekkelig fagkunnskap. Det følger videre av menneskerettighetsloven som gjennomfører FNs konvensjon om sivile- og politiske rettigheter (SP) artikkel 27 at det skal foreligge en vurdering av et nøytralt og kompetent organ, som vurderer de samlede virkninger av tiltaket, og andre gjennomførte, vedtatte eller planlagte tiltak, jf. blant annet Høyesteretts dom i sak HR-2021-1975-S Fosen.

En slik utredning foreligger ikke i denne saken. Det foreligger ikke en oppdatert og samlet vurdering som angitt i forrige avsnitt. Det medfører i seg selv at det ikke kan fattes vedtak hvor søknaden tas til følge, et slikt vedtak vil ha en saksbehandlingsfeil som medfører at vedtaket er ugyldig.

Det er heller ikke tilstrekkelig grunn til å gjøre vedtak om en utbygging uten at det foreligger samtykke fra reinbeitedistriktet. Et vedtak om å akseptere utbyggingen vil uansett klart være i strid med SP artikkel 27, reindriftens folkerettslige vern for øvrig, og det rettslige vernet av trekk- og flyttleier.

Det har vært drøftet med Elkem en mer begrenset utbygging til Giemaš 1 og Geresgohppi. Giemaš 1 må i så fall begrenses slik at utbyggingen ikke synes på trekk- og flyttleien som går i ytterkant av dette området. Etter distriktets oppfatning vil også en slik mer begrenset utbygging være i strid med reglene nevnt ovenfor. Distriktet har for å unngå videre tvist og domstolsbehandling av denne saken, under visse vilkår besluttet å likevel forhandle om en slik mer begrenset utbygging. Elkem har i forhandlingene gitt uttrykk for at dette gir en akseptabel løsning for de neste 10 år, før en igjen må vurdere å starte arbeidet med å søke om ytterligere områder. Dette vil gi begge parter mulighet til å vurdere konsekvensene av en mer begrenset utbygging, før en eventuelt tar beslutninger knyttet til resten av området. Hvis dette skal være aktuelt forutsetter dette blant annet stans i arbeidet i Giemaš Nord 1 i to perioder hvert år, når reinbeitedistriktets drift er særlig sårbart i dette området, Elkem har vært positiv til dette i forhandlingene mellom partene.

Enighet om:

Full utvidelse vil kreve lang saksbehandlingstid. Det beste for alle parter hadde vært om rbd. og Elkem kom til enighet og at Elkem hadde kommet med en justert reguleringsplan basert på dette.

Saken sendes på nytt til politisk nivå, for ny vurdering. Til dette saksfremlegget, vil kommunedirektøren bruke reservasjonspunktet som Elkem og rbd. kom frem til i fellesskap, hvor Elkem kan utvide til.

Uenighet om:

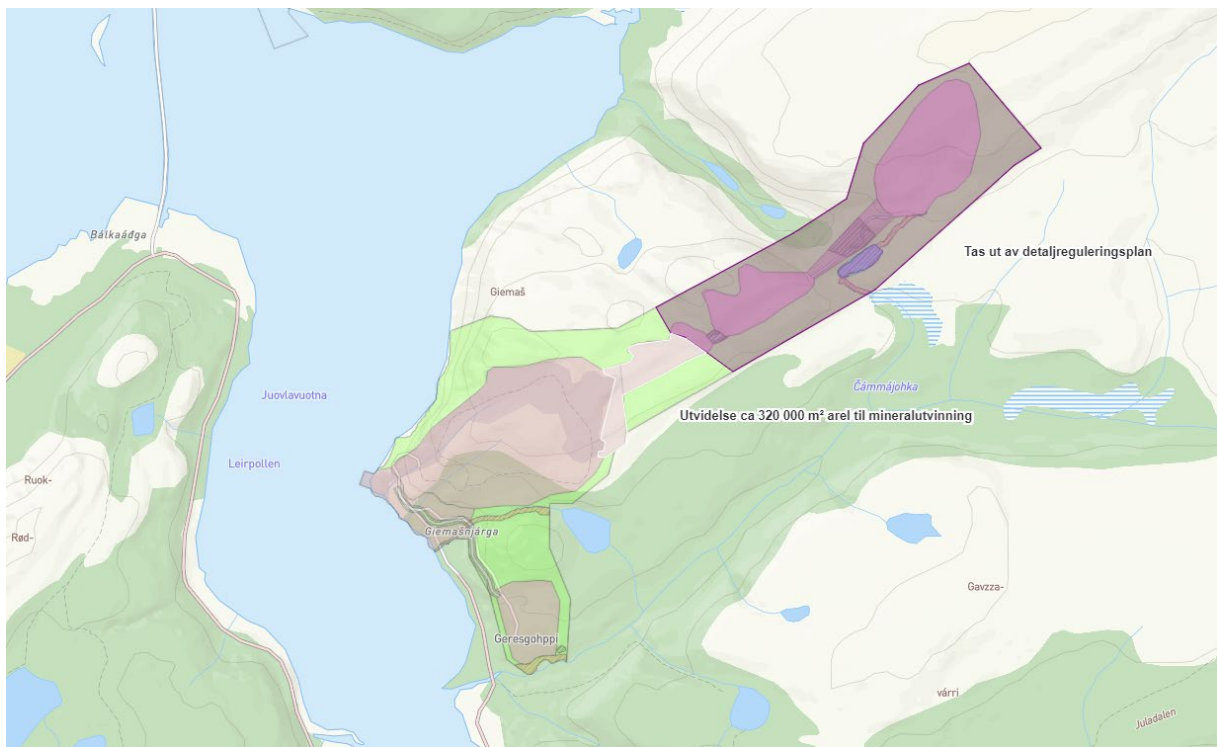
Kommunedirektøren stiller seg uenig i at reguleringsarbeidet ikke er godt nok utredet.

Konklusjon:

Saken sendes på ny til politisk behandling i formannskapet. I innstillingen vektlegges konsultasjonsmøtet og reservasjonspunktet som Elkem og reinbeitedistriktet i fellesskap har punktfestet.

Kommunedirektøren vil i innstillingen til formannskapet foreslå at området for masseuttak i reguleringsplanen reduseres i tråd med konsultasjonen med rb7.

Rbd.7 og Elkem har i fellesskap markert på stein i utstrekning av reguleringsområdet i Giemaš 1 (se kart)



Kart 1: Oversiktskart over utvidelsen etter enighet med RBD7. Kartet er ikke juridisk bindende og nøyaktig punkt ville måtte måles opp.